



Bergen, 14. januar 2010

**Saksframlegg til møte 18. januar i BIOs ledergruppe og instituttrådet 19. januar 2010.**

## Budsjettfordeling ved BIO for 2010

### Behandling av budsjettet

Rådet ved Institutt for biologi skal behandle fordelingen av BIOs tildelte budsjett for 2010 i møte 19. januar. Ledergruppen får framlagt et forslag til fordeling i møte 18. januar med mulighet for innspill. Eventuelle innspill fra ledergruppen vil bli tatt med til rådets behandling. Programstyret skal 21. januar vedta den endelige fordelingen av undervisningsbudsjettet ut fra rammer og prinsipper vedtatt av instituttrådet 19. januar.

Ledergruppen inviteres med dette til å diskutere linjene i budsjettet.

1. BIOs økonomiske situasjon: et stort driftsunderskudd vi ikke klarer å justere ned uten pensjonerings samt økte eksterne inntekter.
2. Forslaget som legges fram for ledergruppen og som vil bli lagt fram for instituttrådet legger opp til et akkumulert underskudd ved årsskiftet 2010/11 på omlag 6,1 millioner. Det forventes da at alle utstyrsmidlene til nybygget brukes i 2010. Er det akseptabelt?
3. Er nivået på undervisningskostnadene riktige?
4. Er tildeling til forskningsgruppene på riktig nivå? Skal vi benytte samme fordelingsnøkkel på tildelingen til forskningsgruppene som i 2010?

### Innledning

Instituttet har for 2010 gjennom fakultetet fått tildelt en DFV<sup>1</sup>-inntekstramme på kr 98 millioner. Dette er en reduksjon på 7,5 millioner eller 7,11 % fra 2009. Hovedårsaken til reduksjonen i rammetildeling er at instituttet i 2009 fikk 10 millioner øremerket vitenskapelig utstyr til nybygget. Dette kom i tillegg til 4 millioner bevilget til samme formål i 2008.

Av årets tildeling er 18,3 millioner øremerket lønn til universitetsstipendiater. Ordningen med Fri(små)forskmidler videreføres ikke i 2010, men vi regner med å kunne få en andel likestillingsmidler og trolig også midler til HMS-tiltak senere i år. Andre inntekter og refusjoner er pr nå antatt å bli i størrelsesorden 13,3 mill. BIO vil som planlagt i budsjettet for 2009 gå inn i 2010 med et akkumulert underskudd på den ordinære driften av instituttet. Dette underskuddet er trolig rundt 4 millioner kr, en økning på rundt 1 million i forhold til underskuddet BIO tok med seg inn i 2009 (midlene til utstyr i nybygget er holdt utenfor). Dette er om lag 4 millioner bedre enn prognosen for 2009 som ble utarbeidet i forbindelse med budsjettforslaget 2010 og langtidsbudsjettet 2010-2013. Vi vil samtidig understreke at regnskapet for 2009 ikke er avsluttet, og at dette er en prognose.

Hovedårsaken til at BIO økte sitt akkumulerte driftsunderskudd i 2009 ligger i uventede høye kostnader som følge av lønnsoppgjøret i 2008 som fikk helårsvirkning i 2009 samt utgifter til lønn som følge av tidligere inngåtte forpliktelser. Hovedårsaken til at underskuddet likevel ikke ble så stort som forventet, skyldes primært utsettelse i nytilsettinger samt økte inntekter fra dekningsbidrag.

<sup>1</sup> DFV: Departementsfinansiert virksomhet

På regnskapene slik de ser ut fra nivåene over BIO, vises likevel et overskudd fordi 12,1 mill av de tildelte utstyrsmidlene til nybygget ikke er brukt og/eller regnskapsført. Utstyrsmidlene er øremerket og må benyttes til formålet i løpet av 2010.

Når det gjelder eksterne prosjektmidler forventer vi at de i 2010 vil ligge i størrelsesorden 70 millioner.

BIO er partner med Institutt for geovitenskap i den tildelte SFF<sup>2</sup> i geobiologi, og vi har også deltakelse i en SFI<sup>2</sup> (Michelsen-senteret). Bergen forskningsstiftelse har gitt grunnlaget for forskningsgruppen EvoFish. Disse tildelingene har betydning for BIOs budsjett for 2010, og er innbakt i budsjettforslaget.

I denne budsjettfordelingssaken behandles den Departementfinansierte delen av virksomheten vår (DFV), samt de eksterne inntekter/kostnader som påvirker denne delen av budsjettet. Den eksternt finansierte virksomheten budsjetteres og forvaltes prosjekt for prosjekt i følge inngåtte kontrakter.

### Fakultetets krav til BIO

På fakultetsstyremøtet 16.12.2009 ble [2010-budsjettet for MN](#)-fakultetet vedtatt, med konkretisering av tildelingen til hvert institutt. Dette vil bli fulgt opp med tildelingsbrev til BIO så snart fakultetet har mottatt sitt bevilgningsbrev fra Universitetsdirektøren. I tillegg til forklaring av tildelingen inneholder tildelingsbrevet også kravene til BIO i 2010. Disse vil bli presentert for instituttrådet så snart instituttet mottar sitt bevilgningsbrev.

Undervisningskravene til instituttet framkommer imidlertid av fakultetsstyresaken slik:

- Ansvar for å ta imot studenter til sine programmer og i det omfang som fordelingen av antall studieplasser tilsier
- Bidra med brukeremner inn i tverrfaglige programmer og tilby brukeremneundervisning for andre programmer. Mekanismer som skal regulere emner/undervisning som har betydning på tvers av instituttgrensene utredes av en arbeidsgruppe for tverrfaglige programmer og brukeremneundervisning
- Bidra til fakultetets ph.d.-utdanning og følge gjeldende retningslinjer for denne
- Bidra til å oppfylle fakultetets måltall på området

Utdrag fra tabellene 14 og 15 i fakultetets tildelingssak:

**Tabell 14 Studieplasser på bachelornivå**

Bachelorprogram	Utlyst 2009	m/krisepakke	Møtte studenter	Studieplasser 2010
Havbruksbiologi	18	18	11	15
Biologi	85	85	81	85
Miljø-ressurs, NV	9	14	14	15
Miljø-ressurs, SV	9	9	10	9
Fiskehelse	10	10	13	10

**Tabell 15 Studieplasser på masternivå**

Institutt	2009-10	Opptak VH09	Plasser 2010
Inst. biologi	55	60	55

<sup>2</sup> SFF: Senter for fremragende forskning. SFI: Senter for forskningsbasert innovasjon

## Fakultetets tildeling til instituttene

Hovedpunktene i rammefordelingssaken for 2010, vedtatt i fakultetsstyret 16.12.2009, er:

- Instituttens grunnrammer videreføres
- Resultatmodellen videreføres med samme beløp som i 2009
- Lønns- og priskompensasjon (3,2 %) blir videreført til instituttens budsjettammer
- Fakultetet har anledning til å omfordele 9 stipendiatstillinger til postdoktorstillinger
- Husleieordningen blir videreført som i 2009. Ny modell er under utarbeidelse
- Nye studieplasser fra 2009 er videreført med helårsvirkning i 2010
- Avsetninger til strategiske forskningsprosjekter skjer i tråd med fakultetets forskningsstrategiske plan
- De fleste nye strategiske tiltak er knyttet opp mot egenandeler inn mot større prosjekter
- Sterkt fokus på utnyttelsesgrad for stipendiatstillingene
- Fakultetet fortsetter sitt arbeid for å styrke den faglig-strategiske ledelsen

Resultatkomponenten fra fakultetet er i 2010 19,2 millioner kroner (som i de foregående 3 årene). Den baseres på følgende like store elementer<sup>3</sup>:

### Forskning

- Publikasjonspoeng (basert på snitt 2006 – 2008)
- Uteksaminerte doktorgradskandidater (basert på snitt 2006 – 2008)

### Undervisning

- Avlagte studiepoeng lavere grad (basert på snitt 2006 – 2008)
- Uteksaminerte kandidater på masternivå (basert på snitt 2006 – 2008)

## For Institutt for biologi

Inntektsrammen til BIO blir på kr 98 016 400 i 2010. Dette er en reduksjon på kr 7 507 400, eller 7,11 % fra 2009. Det er lagt inn lønns- og priskompensasjon på kr. 2 615 000, samt en rammeøkning på kr. 484 000 i forbindelse med nye studieplasser. Husleietilskuddet er på samme nivå som i 2009 (kr. 20 205 700).

Omfordelings-effekten av resultatmidlene reduserer rammen med kr 99 400 i forhold til 2009. Fordelingen på resultatkomponentene er slik:

	<b>BIO</b>	<b>Andel av fakultetet 2008</b>	<b>Andel av fakultetet 2009</b>
<i>Studiepoeng lavere grad</i>	971 800	22 %	20 %
<i>Uteksaminerte mastere</i>	1 477 200	31 %	31 %
<i>Disputaser</i>	1 312 800	29 %	27 %
<i>Publikasjonspoeng</i>	1 092 600	22 %	23 %
<b>Totalt</b>	<b>4 953 400</b>	<b>26 %</b>	<b>25 %</b>

Resultatmidlene til BIO er litt høyere enn instituttets størrelse (antall faste vitenskapelige stillinger) skulle tilsi. BIOs styrke ligger i master- og doktorgradsutdanningen. Lav uttelling av studiepoeng på laveregrad skyldes at biologistudentene også leser matematikk, kjemi og molekylærbiologi. Lav uttelling på publikasjoner skyldes at vi ikke er bedre enn de andre.

Den strategiske avsetningen, inkl. strategisk tildelte stipendiatstillinger, er redusert med kr 2 638 000 i forhold til tildelingen i fjor. Dette skyldes at en utstyrsbevilgning på 1,8 millioner ikke videreføres og at midlene til en postdoktor i systembiologi (SFF'en) samt to

<sup>3</sup> tallene hentes fra Databasen for høyere utdanning, [DBH](#)

stipendiatstillinger trekkes inn etter første halvår. Fortsatt får vi 600 000 til sebrafiskanlegget, 500 000 til drift av Heinos gruppe og 362 000 til postdoktor i systembiologi (i SFF-en) (halvårsvirkning). Sebrafisk-midlene er forlenget brukt opp ved at BIO har forskuttert investering på vel 4 mill i 2006-7.

Det er en mindre styrking av BIOS ramme primært som følge av dekning av instituttets ekstrautgifter i forbindelse med ILAB og helårseffekt for ekstra studieplasser tildelt i 2009.

Fakultetet har i tillegg garantert for ny flåte på Marinbiologisk stasjon, men dette fremkommer ikke av budsjettet.

### **Budsjettskisse**

Budsjettskissen for BIO som nå fremlegges er grov og inneholder usikkerheter. Vi har ikke et oppgjort regnskap for 2009. Det er derfor usikkerhet knyttet til hva som blir det endelige resultatet fra 2009. Dette vil i tiden framover være en minkende usikkerhet helt fram til regnskapsavslutning tidlig i mars.

BIO inne i en periode der utgiftene er større enn inntektene, primært pga høy lønnsandel. I 2010 utgjør lønnsandelen 85 % av totalbudsjettet, men hele 107 % når husleien er trukket fra. I 2009 utgjorde lønnsandelen 81 % av totalbudsjettet og 102 % ekskl. husleien.

Dette er en situasjon som ikke kan få lov å vedvare. En høy lønnsandel fører til at effekten av høye lønnsoppgjør og økte pensjonskostnader, slik vi har hatt i 2009 og 2010, får store, varige konsekvenser for instituttets økonomi. Dette skjer ikke minst fordi rammekuttene gjennom en årrekke har vært større enn lønns- og priskompensasjonen kombinert med at stipendiatstillinger ikke kan holdes ledige. Hovedvirkemiddelet for å redusere lønnsandelen er å ikke erstatte ved ledighet i stillinger. I tillegg må instituttet kontinuerlig arbeide for å øke inntektene, først og fremst gjennom eksternt finansierte forskningsprosjekter og samfinansiering av rekrutteringsstillinger.

Instituttets økonomi vil i 2010 fortsatt være sterkt preget av lønnsoppgjøret i 2008 og de økte satsene for pensjonsinnbetalingene (økt i 2009 og 2010). Det blir et nytt lønnsoppgjør i 2010 (beregnes å utgjøre ca 2 millioner for BIO), og i tillegg får instituttet helårsvirkning av tilsetninger foretatt i 2009 (Sandaa, Grytnes<sup>4</sup>, Thompson<sup>5</sup>, ingeniører i Frank Nilsens, Jon Vidar Helviks og Henrik Glenners startpakker), økte lønnsutgifter med nytilsatt eksternt rekruttert instituttleder, samt få pensjonerer de siste par årene og i 2010.

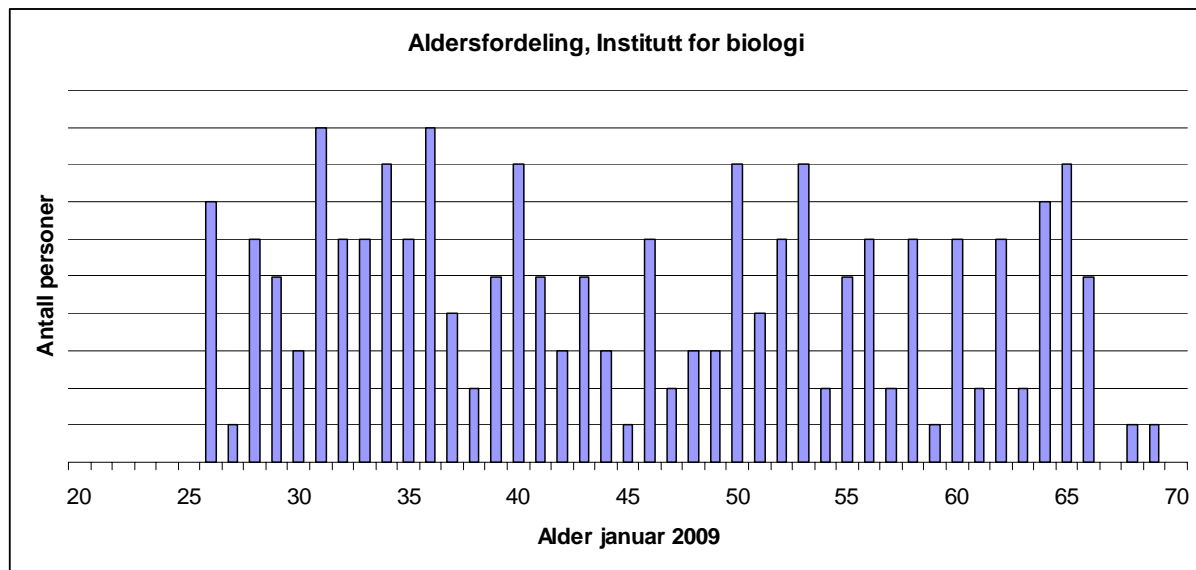
Hvis vi holder utstyrsbevilgningen til nybygget utenfor, budsjetterte BIO i langtidsbudsjettet for 2010-2013 med et forventet underskudd ved utgangen av 2010 på 9,3 millioner, mens i budsjettet som nå legges fram, er dette redusert med 3,2 millioner til 6,1 millioner i forventet underskudd. Langtidsbudsjettet bygget på en prognose om et akkumulert underskudd på 8 millioner ved utgangen av 2009 som vi tok med oss inn i 2010. Med andre ord forventet BIO at det akkumulerte underskuddet i 2010 skulle øke med 1,3 millioner (fra 2011 skal BIO i hht langtidsbudsjettet bygge ned det akkumulerte underskuddet). Resultatet fra 2009 ser imidlertid ut til å bli om lag 4 millioner i underskudd, dvs at resultatet er 4 millioner bedre enn budsjettert, men i det framlagte årsbudsjettet legges det opp til at det akkumulerte underskuddet øker med 0,8 millioner mer enn forventet da langtidsbudsjettet ble laget. Det er naturlig ettersom langtidsbudsjettet ikke tok høyde for eksternt rekruttert instituttleder.

---

<sup>4</sup> Grytnes' stilling er tilknyttet Lyngheiseret og instituttet fikk i 2009 en rammeøkning som tilsvarer 75% av lønnsutgiftene til denne stillingen.

<sup>5</sup> Thompson har 50% permisjon for å arbeide som gruppeleder på Sars-senteret

Ser vi framover, vil det gradvis bli en reduksjon i instituttets personalkostnader som følge av en serie med pensjonerings de nærmeste årene, som vist i figuren under (tall fra januar 2009).



Budsjettskissen under viser et underskudd ved utgangen av 2010 på 6,1 millioner. Dette betyr at BIO i løpet av disse kommende årene må stramme inn lønnsbudsjettet slik at vi gradvis kommer i balanse.

Instituttledelsens forslag til budsjett for 2010 innebærer derfor

- Ingen faste vitenskapelige stillinger utlyses før økonomien er bedret, med mindre det følger med ny bevilgning for disse stillingene
- Ledighet som følge av pensjon/opsigelse i administrasjon og tekniske stillinger skal så langt som mulig løses ved omfordeling av arbeidsoppgaver
- Videreføring av praksis fra 2009 for vikarbruk. Det ansettes normalt ikke vikarer ved forskningstermin, permisjoner/sykmeldinger eller vakanser som følge av oppsigelse/pensjonering
- Universitetsstipendiatstillinger og – postdoktorstillinger skal fortrinnsvis lyses ut i samarbeid med ekstern partner
- Tildelingen til drift av forskningsgruppene blir lik 2009-tildelingen. Avsetning til stimuleringsmidler blir som i 2009. Denne posten har stort sett vært brukt til HMS-tiltak de siste årene. På grunn av ombygging og nybygging av instituttets arealer setter vi ikke av penger til nyinnkjøp begrunnet med HMS i år. Dette kan gjøres ved hjelp av utstyrsmidlene til innredning etc.
- Ordningen fra 2009 med automatisk utbytting av PC-er for UiB-lønnet personell (ikke prosjektfinansierte) hvert 5. år, videreføres. BIO dekker inntil kr. 10 000 pr datamaskin. Evt overskytende beløp dekkes av forskningsgruppen.
- Det er behov for å organisere virksomheten så effektivt som mulig. Det foregår derfor nå et utredningsarbeid for å organisere deler av den tekniske staben under Levendelaboratoriet. Biodiversitetslaboratoriene (sammen med DNS<sup>6</sup>) ble etablert i 2009 og begynner nå å finne sin form. Dette skal føre til mer rasjonell bruk av teknikere, utstyr og areal, med både høyere kvalitet og lavere kostnad som resultat. BIO ansatte i 2008 Kenneth Meland som senioringeniør i Biodiversitetslaboratoriene.

<sup>6</sup> De naturhistoriske samlinger ved Bergen museum

Til Levendelaben knyttes to ledende tekniske stillinger uten at det fører til økning i staben

- Videreføring av "infrastrukturavgiften" på eksternt finansierte prosjekter. Gamle prosjekter (før 2009) belastes 1 %, mens nye belastes 2 %
- Fortsatt restriktiv linje overfor "gode ønsker"

### **Løsninger for å komme i driftsmessig balanse de nærmeste årene**

Videreføre infrastrukturavgiften (2 % for alle eksternt finansierte prosjekter)

- Øke bruken av ekstern delfinansiering for å lønne universitetsstipendiater og postdoktorer
- Redusere administrasjon og tekniske stillinger
- Redusere antall faste vitenskapelige ansatte ved naturlig avgang

# BIOs ÅRSBUDSJETT 2010

## BUDSJETTFORDELING 2010 - DEP. FINANSIERT VIRKSOMHET - DFV

	BUDSJETT 2010	BUDSJETT 2009	BUDSJETT 2008
<b>Inntekter</b>			
Rammetildeling	-98016400	-95 523 800	-91 157 900
Egen inntekt	-13280000	-10 693 000	-9 100 000
Infrastrukturavg.	-650000	-800 000	
Småforsk	0	-525 000	
Ekstrabev.	0	-4 000 000	
Tilleggsbev. overf.	-12100000	-10 000 000	
Overf. øremerkede midler MN	-870000		
	<b>-124916400</b>	<b>-121541800</b>	<b>-100257900</b>
<b>Investeringer</b>	<b>12100000</b>	<b>11 000 000</b>	
<b>Utgifter</b>			
Lønnsbudsjett inkl. ref.sykep.	83400000	78 685 980	67 260 000
Husleie	20205700	20 205 700	16 831 300
Direkte avsetn./øremerket		4 297 600	4 600 000
Bundne inst.avtaler	4276000		
Disp av øremerkede midler fra MN	670000		
Drift	3500000	3 533 000	2 110 000
Avsetninger forskergruppene	1910000	1 908 200	2 400 000
Undervisning	4050000	4 033 900	4 141 000
Forskerutdanningsmidler	100000		
Stimuleringsmidler	200000		200 000
Marinbiologisk stasjon	600000	500 000	
	<b>118911700</b>	<b>113 164 380</b>	<b>97 542 300</b>
<b>Budsjettert :</b>			
overskudd			-2 715 600
underskudd	6095300	2 622 580	
<b>Regnskapsmessig overskudd som overføres til påfølgende år</b>		<b>-8355000</b>	<b>-1 088 000</b>
		inkl. rest øremerkede midler 12,1 mill reelt underskudd er på over 4 mill	inkl ekstrabev. 4 mill i des. reelt underskudd på over 3mill

**NB. Regnskapstallene kan endres - ikke ferdigbehandlet sentralt**

### Generelt

Tildelingen fra fakultetet er en rammetildeling, hvor det ikke skilles mellom lønn og andre driftskostnader. Instituttet gis full disposisjonsrett og ansvar for egen ramme. Denne myndigheten ligger hos instituttrådet. Penger som er bevilget fra fakultetet eller andre organer ved UiB som satsinger er bundet til sin målsetting.

Unntak fra instituttets disposisjonsrett er gjort for rekrutteringsstillinger, som er å regne som stillingshjemler som instituttet ikke kan holde ledig. Rekrutteringsstillinger som blir ledig skal umiddelbart være klare for tilsetning. Dette presser lønnsbudsjettet i retning færre faste stillinger.

## **LITT MER OM BIOs BUDSJETTALL**

### **Resultat 2009**

Overføring av midler til 2010 kan være noe usikkert før endelig regnskap for 2009 er ferdig (i mars), men våre prognoser pr 13. januar tilsier et underskudd på omlag 4 mill kr. Regnskapet for 2009 viser at vi gikk inn i året med et akkumulert underskudd på kr. 3,08 mill. fra 2008 når vi holder utstyrstildelingen på 4 millioner i 2008 utenfor.

### **I 2010 vil BIO konkret:**

- ansette avdelingsingeniør knyttet til forskningsgruppen Utviklingsbiologi hos fisk
- holde antallet universitetsstipendiater på 31 ut juni 2010 og 29 deretter med mindre instituttet tildeles nye stipendiatstillinger
- øke antall postdoktorårsverk fra 3 til 5,25

### **Egen inntekt er forskjellige typer av inntekter:**

1. Ekstra husleieinntekter
2. Overhead fra prosjekter
3. Refusjoner fra enkelte prosjekter
4. Andre typer refusjoner og mindre eksterne inntekter

Noen av disse inntektene er bundet opp i avtaler (avsetninger), andre er frie til bruk for andre formål.

### **Inntekter fra prosjektoverhead**

Den eksterne porteføljen ved instituttet som i 2010 estimeres til å være på ca 70 millioner, vil styrke instituttets budsjett gjennom inntekt fra dekningsbidrag, trolig ca 10,2 mill i 2010. BIOs prosjekter skal ha 40 % overhead på lønnsutgifter (noen unntak der det ikke kan oppnås, f eks EU). En del eldre prosjekter har kontrakter med for lav overhead slik at BIO fortsatt må bruke direkte midler til å støtte prosjektene. Vi sliter fortsatt noe med å reelt klare å sikre oss den overhead vi behøver og dette er en vedvarende trussel mot antall stillinger ved BIO.

### **Egne husleieinntekter**

Husleieinntektene reduseres i 2010 sammenlignet med tidligere år. Årsaken er at instituttet ved innflyttingen i nybygget mistet arealene vi tidligere leide. Instituttet har fortsatt husleieinntekter fra ansatte i andre virksomheter (først og fremst UniResearch) som har arbeidsplass i BIOs arealer. Det arbeides med en avklaring når det gjelder husleie og ansatte fra Bergen Museum som har arbeidsplass i Thormøhlensgt 53. Det er i det framlagte budsjettutkastet ikke beregnet husleieinntekter for disse arealene.



## KOMMENTARER TIL NOEN UTGIFTSGRUPPER

### Lønn DFV BIO i mill. kr.

Lønnsregnskap for 2008 var	70,2
Lønnsbudsjett 2009	78
Prognose for lønnsregnskap for 2009 (pr. 13.1)	77,5
Lønnsbudsjett 2010	83,4

Det fremgår av lønnsbudsjettet for 2010 at kostnadene har økt. Dette skyldes først og fremst tilsetning i nye stillinger og stillinger som i 2009 var ubesatt og/eller ikke ble dekket av BIO, samt økte lønns- og pensjonskostnader.

Stipendiatstillinger tildelt fra fakultetet fra og med 2006 er kun tildelt for én 4-årsperiode. Ved utløpt periode, foretas en refordeling av de angjeldende stillingene. BIO fikk 2 stillinger i 2006 som trekkes inn i andre halvdel av 2010. Totalt har fakultetet 16 stillinger som kan reforderes med virkning fra juli 2010. Det forventes at inntil 9 av disse omgjøres til postdoktorstillinger etter at departementet åpnet for dette. BIO har i budsjettforslaget for 2010 som ble sendt inn 1. juli, argumentert for at minst to stillinger bør tilfalle BIO i refordelingen av stillingene.

Vi har som i fjor satt opp en oversikt over årsverk på BIO dekket av DFV fordelt på stillingstyper. Dette skal gi et bedre grunnlag for å kunne følge utvikling i ansatte kategorier framover (se tabell neste side).

### Drift

Instituttets budsjett for drift/kostnader knyttet til driften er satt opp med bakgrunn i de foreløpige regnskapstallene fra 2009. Generelt har vi lagt vekt på å være sparsommelig.

### Investeringer

Følgende større utstyrsinvesteringer er allerede planlagt:

- ombygging av Guppylab
- kjøp av akvarier til Guppylab
- kjøp av stor autoklav til mikrobiologene

BIO må i vår nedsette en komite som kommer med tilrådning om bruk av utstyrsmidler til nybygget. Dette vil vi komme tilbake til.

### Andre utgifter

- Av direkte avsetninger utgjør ca 50 % av de budsjetterte kostnader avtalen mellom UiB og ILAB, for øvrig gjelder avsetningen avtaler instituttet har mot en del vitenskapelig ansatte og prosjekter som regnskapsføres innenfor BIOs annuum.
- Avsetning til forskningsgruppene er på samme nivå som i 2009 samt tillagt overføringer av midler som noen av gruppene ikke brukte i 2009.

Budsjetterte årsverk BIO 2010, DFV		2010	2009	2008	2007
Stillingsgruppe	Stilling	Årsverk	Årsverk	Årsverk	Årsverk
Tekniske	Avdelingsingeniør	12,6	10,8	13,8	13,6
	Overingeniør	7	6	3,5	3,2
	Senioringeniør	3	2	1	1
	Forskningstekniker	1	1	1	0,2
	Ledende forskningstekniker	4,4	4,2	7,8	7
	Senior forskningstekniker	2	2	2	2
	Renholdsbetjent	1	0,7	0,7	0,7
	Driftsoperatør	1	1	1	1
		<b>32,0</b>	<b>27,7</b>	<b>30,8</b>	<b>28,7</b>
Adm	Konsulent	1,5	1,5	4	4,3
	Førstekonsulent	7	9,8	5,2	6,2
	Seniorkonsulent	4	4,5	2,8	3
	Førstesekretær	3,6	3,6	2,8	2,8
	Administrasjonssjef	1	1	1	1
	Instituttleder	1	1	1	1
		<b>18,1</b>	<b>20,45</b>	<b>16,8</b>	<b>18,3</b>
Vitenskapelig	Amanuensis	0,7	1	1	1
	Førstemanuensis	16	19	18,4	18,8
	Førstemanuensis II	0,6	0,4	0,4	0,2
	Professor	34,5	30,4	31,3	31,8
	Professor II	1,6	3	2,2	2,1
	Forsker			0,3	
	<b>53,4</b>	<b>53,8</b>	<b>53,6</b>	<b>53,9</b>	
Rekruttering	Postdoktor	5,25	3	4	6,2
	Stipendiat	29,2	27	23,5	22,6
	<b>34,45</b>	<b>30</b>	<b>27,5</b>	<b>28,8</b>	
<b>TOTALT</b>		<b>137,95</b>	<b>131,95</b>	<b>128,7</b>	<b>129,7</b>

### Direkte tildeling til forskningsgruppene

Tildelingen er tenkt å følge samme profil og tildelingsnøkkel som for 2009. Totalt budsjetterer vi forslagsvis med 1,5 mill til forskningsgruppene aktivitet i 2010. Ut fra prognosen for forbruk i 2009 forventer vi at gruppene har til sammen 400 000 kroner i ubrukte midler. Dermed har gruppene 2,0 mill til disposisjon i 2010. Tildelingen gikk ned i 2009 sammenlignet med de foregående årene, og fortsatt lav tildeling i 2010 skulle også være mulig tatt i betraktning de store summene til utstyr over andre poster. Tabellen nedenfor viser satsene som har vært brukt de to foregående årene for å beregne resultat-tildelingen til gruppene.

	2009	2008	2007
Total tildeling for antall artikler, kapitler og bøker	340000	300000	300000
Total tildeling basert på JIF til artikler, kapitler og bøker	120000	150000	150000
Total tildeling for bevilgningsfinansierte	350000	700000	800000
Ekstra-tildeling pr kvote/UiB-stip	8000	12000	12000
Ekstra-tildeling pr UiB-postdoc	16000	24000	30000
Total tildeling for studiepoeng	100000	200000	200000
Tildeling per ferdig MSc	4000	5000	6000
Tildeling per disputas	8000	11000	15000
Tildeling per tungt verv ved BIO	7000	10000	10000

Effekten av denne nøkkelen ble slik i 2009:

Forsknings-gruppe	Tildeling for vit. prod. (pr enhet + pr JIF)	Tildeling for bevilgningsfinansierte	Ekstra-tildeling til kvote/UiB-stip	Ekstra-tildeling til UiB-postdoc	Tildeling for studiepoeng	Tildeling for MSc	Tildeling for disp	Tildeling for tunge verv ved BIO	Total tildeling til gruppen
Akvatisk atferdsøkologi	15624	41667	32000	0	25146	12000	24000	14000	164437
Ecological and Environmental Change	62035	49242	48000	0	16989	16000	8000	0	200267
EvoFish	24151	11364	8000	16000	0	0	0	0	59515
Evolusjonær økologi	6689	12121	1600	0	7903	16000	0	0	44313
Fiskeriøkologi og havbruk	26052	53788	48000	16000	13352	52000	24000	0	233193
Fiskeimmunologi	11217	7576	8000	0	884	8000	8000	0	43677
Fiskesykdommer	18626	30303	40000	0	2542	16000	0	0	107471
Generell mikrobiologi	15446	7576	0	0	1271	8000	8000	0	40293
Geobiologi	13804	18939	24000	0	1050	12000	8000	7000	84793
Marin biodiversitet	41275	34091	24000	16000	3614	20000	16000	0	154980
Marin mikrobiologi	32108	22727	24000	0	774	4000	0	0	83609
Modellering	31489	22727	16000	0	10169	16000	8000	0	104386
Utviklingsbiologi hos fisk	40368	22727	24000	0	5858	16000	24000	0	132953
Vertebraterevolusjon og utvikling	1115	15152	8000	0	10445	0	0	7000	41712
<b>BIO</b>	<b>340 000</b>	<b>350 000</b>	<b>305 600</b>	<b>48 000</b>	<b>100 000</b>	<b>196 000</b>	<b>128 000</b>	<b>28 000</b>	<b>1 495 600</b>

Fordelingen til de enkelte gruppene er ikke beregnet for 2010, ettersom datagrunnlaget ennå ikke er klart. Dette pleier ikke å være klart før etter midten av februar.

### Undervisningsbudsjettet

Årets budsjetttramme for undervisning ligger på 4, 05 millioner, det vil si om lag samme nivå som i 2009 selv om utgiftene til pålagt ekstern sensor ved muntlig eksamen fører til økte sensorutgifter. Programstyret skal behandle fordelingen i møte 21. januar. I tillegg settes av kr. 100.000 som strategisk satsing på forskerutdanning ved BIO. Budsjettet for enkelte emner vil kunne påvirkes av antall studenter, enten det gjelder behov for dublering eller avlysning. Budsjetterte midler for et emne som avlyses skal ikke benyttes.

Til orientering presenteres fordelingen av studiebudsjettet de tre siste årene, selv om årets budsjett vil bli satt opp noe annerledes på grunn av endring i BIOs utvalgsstruktur knyttet til undervisning.

Totalbudsjett undervisning	2009	2008	2007
Miljø og ressurs, bachelor		94 000	
Water Resources	0	0	264 000
Master I	617 700	699 614	769 600
Master II	229 200	245 122	228 200
Bachelor	1 088 000	1 113 500	1 410 500
BIO300 (ligger rett under HPS)	70 000	100 000	100 000
PhD, disputas og reiseutgifter	800 000	800 000	800 000
Master felles, diverse utgifter	30 000	20 000	20 000

Trykking masteroppgaver	50 000	80 000	80 000
Felt og seminarstøtte	150 000	200 000	200 000
Mastergrad, eksamen og sensur	300 000	350 000	350 000
Forskerutdanningsmidler	150 000	150 000	150 000
Programsensur	64 000	64 000	64 000
Trykking PhD-oppgaver	225 000	225 000	225 000
Kopistøtte, masterstudenter	20 000		
Undervisning, Bergen museum	85 000		
<b>Totalt studiebudsjett</b>	<b>3 878 900*</b>	<b>4 141 236</b>	<b>4 665 800</b>

\* Ble justert til 4, 03 millioner.

### Litt om ansvar for budsjettoppfølging

Budsjettet er utarbeidet av administrasjonssjef, økonomileder og studieleder i et nært samarbeid med instituttleder.

Administrasjonssjef har det overordnede daglige ansvaret for oppfølging av budsjett og regnskap, og administrasjonens ansatte har fått tildelt begrensede delansvar for ulike oppgaver innen økonomifeltet. Oversikt over ansvarsfordelingen følger nedenfor.

Ansvar for de ulike budsjettposter nedenfor fordeles slik:

Overordnet ansvar:	Instituttleder
Daglig ansvar:	Administrasjonssjef/Økonomileder i samarbeid med administrasjonen
Forskningsgruppenes annuum:	Gruppelederne
Studieemnenes budsjett:	Studieleder/seksjon i samarbeid med programstyret
Drift:	Administrasjonen
Særskilte tildelinger:	Følger av tildelingsbrev. Administrasjonen er kontrollinstans

Administrasjonen vil assistere når det gjelder oppfølging av det ansvaret som ligger i å ha fått tildelt budsjettansvar, blant annet ved at de vil sørge for at den enkelte budsjettansvarlige får månedlig rapportering.

### Litt om forhold som får/kan få betydning for instituttets økonomi og prosjektøkonomien fra 2011

Husleie: Det siste året er det utarbeidet en ny internhusleiemodell. Modellen planlegges behandlet av universitetsstyret i februar. Inntil ny modell eventuelt vedtas, brukes nåværende husleiemodell. Husleietilskudd og husleie kan bli endret med ny modell, men vil først få effekt i 2010.

Fordeling av resultatmidler: Universitetsstyret har vedtatt en gradvis økning av den andelen av utdanningskomponenten som videreføres til fakultetene. Fra en 50/50-fordeling mellom fakultetene og sentralnivået, endres det til 65/35 i 2010 og 75/25 i 2011. Innenfor forskningsfinansiering foreslås det å erstatte dagens interne resultatmodell med en videreføring av departementets resultatbaserte omfordelingsmodell (RBO-modellen). Det foreslås at modellen etableres med utgangsposisjon i 2010-fordelingen (basert på aktivitetsdata for 2008), og at modellen først gir omfordelingseffekter i 2011-budsjettet.

Fakultetsstyret har ikke utredet eventuelle endringer i fakultetets budsjettmodell, men det forventes at disse endringene får effekt for BIO enten direkte gjennom endret fakultetsmodell eller indirekte gjennom endrede tildelinger til fakultetet.

Sentral infrastrukturavgift for eksternt finansierte prosjekter: Universitetet innfører fra 2010 en sentral infrastrukturavgift beregnet på grunnlag av eksternt finansierte årsverk. For MN-fakultetet utgjør denne 6,9 millioner i 2010. Fakultetet har besluttet å dekke denne for 2010, men fra 2011 vil denne bli belastet instituttene. BIO vil belaste denne videre på prosjektene, og det er derfor viktig at de indirekte infrastrukturkostnadene innarbeides i søknadsbudsjettene. Fakultetet skriver følgende om dette i budsjettfordelingsaken for 2010:

*Budsjettrammene for bidrags- og oppdragsfinansierte aktivitet inkluderer også dekningsbidrag. Dette skal normalt utgjøre minst 40 % av arbeidskraftskostnadene, hvorav kr 43 000 (kr 42 000 i 2009) går til husleie ved fakultetet og kr 51 000 (kr 49 000 i 2009) går til dekning av andre infrastrukturkostnader ved UiB felles.*

*Dekningsbidraget varierer mellom prosjekter og bidragsyttere, men det forutsettes at fakultets- og instituttnivå tar reell dekning for sine kostnader fra dekningsbidraget. Med det nye reglementet fra 2008 er dette påkrevd.*

*Med høyere dekningsbidrag vil instituttene kunne bedre sin økonomiske situasjon.*

*I budsjettet for 2010 har universitetsstyret som nevnt vedtatt at dekningsbidrag fra BOA skal bidra til å dekke vesentlige kostnader knyttet til infrastruktur som bygg, vitenskapelig utstyr og kontorfasiliteter. På bakgrunn av gjennomsnittlig antall BOA-årsverk i 2009 har MN-fakultetet fått et rammekutt på 6,9 millioner kroner i 2010.*

*Dette kuttet kommer i tillegg til bidraget på kr 51 000 pr. årsverk som går til dekning av infrastrukturkostnader ved universitetet. Prosjektene for 2010 er allerede kontraktsfestet, og det ligger ikke inne inntekter til å dekke ekstra infrastrukturkostnader i kontraktene. Fakultetsdirektøren foreslår derfor å skjerme instituttenes grunnrammer for dette kuttet i 2010, men for påfølgende år må instituttene påse at de indirekte infrastrukturkostnadene økes i søknadsbudsjettene, slik at instituttene selv kan dekke disse kostnadene.*